



DTC06 Boletín IPC Junio 2010 Vol. 6

JUNIO 2010



Ministerio de Economía



**DIRECCION GENERAL
DE
ESTADISTICA Y CENSOS**

contenido

ANTECEDENTES.....	2
¿QUÉ ES UN IPC?	2
¿QUÉ PRODUCTOS CONTIENE LA CANASTA DE MERCADO?	2
DOS BASES DE DATOS Y DOS SERIES DE ÍNDICES.....	3
¿CUÁL ES LA COBERTURA GEOGRÁFICA DEL IPC, A PARTIR DE DICIEMBRE 2009?	4
PRINCIPALES RESULTADOS:	5
VARIACIONES DICIEMBRE 2009 A ENERO 2010	7

ANTECEDENTES

El Ministerio de Economía (MINEC) a través de la Dirección General de Estadística y Censos (DIGESTYC), institución responsable del manejo y levantamiento de los datos estadísticos nacionales, desde el año 2005 inició el programa de actualización de la base estadística nacional de El Salvador, con la ejecución del Censo Económico, la Encuesta Nacional de Ingresos y Gastos de los Hogares (ENIGH) 2005 – 2006, Censo de Población y Censo Agropecuario. La ENIGH sirvió como fuente de información para la actualización de la Canasta de Mercado (CM) del Índice de Precios al Consumidor (DIC2009=100), la cual permitió identificar los nuevos patrones de consumo de los salvadoreños, cuyo desfase data del año 1992. La ENIGH tuvo una muestra de 4,576 hogares, siendo el 75% en el área urbana y 25% área rural repartidos en los 14 departamentos del país, con una tasa de efectividad de respuesta del 95%.

¿Qué es un IPC?

Es un número índice que mide cambios de precios de un mes a otro, a través del monitoreo de una canasta de bienes y servicios previamente definidos y que los hogares compran y utilizan directa o indirectamente para la satisfacción de sus propias necesidades y deseos¹. No debe interpretarse como un indicador del coste de vida de la población, ni un indicador de la media absoluta del nivel de precios.

¿Qué productos contiene la Canasta de Mercado?

El universo total de artículos registrados por la ENIGH 2005 – 2006 es de 2,293 bienes y servicios, en base a criterios de concentración de gasto y demanda por parte de los hogares se seleccionó la CM Base Diciembre 2009 = 100, la cual contiene 238 artículos distribuidos en 196 bienes y 42 servicios que son representativos de los patrones de consumo de un hogar y cuyos gastos son registrados según el Clasificador de Consumo Individual por Finalidades (CCIF) de las Naciones Unidas (UN). El cuadro 1 presenta la cantidad de bienes y servicios contenidos en la CM según divisiones según CCIF y sus respectivas ponderaciones.

¹ *Fuente: Manual del índice de precios al consumidor **teoría y práctica** 2006 (OIT, FMI)

CUADRO 1
Cantidad bienes y servicios contenidos en la Canasta de Mercado y Ponderaciones

DIVISIONES	ARTÍCULOS	PONDERACIONES
01 - ALIMENTOS Y BEBIDAS NO ALCOHOLICAS	71	26.28
02 - BEBIDAS ALCOHOLICAS, TABACO Y ESTUPEFACIENTES	4	0.48
03 - PRENDAS DE VESTIR Y CALZADO	32	5.39
04 - ALOJAMIENTO, AGUA, ELECTRICIDAD, GAS Y OTROS COMBUSTIBLES	9	12.44
05 - MUEBLES, ARTICULOS PARA EL HOGAR Y PARA LA CONSERVACION ORDINARIA DEL HOGAR	26	7.77
06 - SALUD	19	5.41
07 - TRANSPORTE	17	12.02
08 - COMUNICACIONES	5	4.13
09 - RECREACION Y CULTURA	28	6.87
10 - EDUCACION	5	3.33
11 - RESTAURANTES Y HOTELES	6	8.24
12 - BIENES Y SERVICIOS DIVERSOS	16	7.64
TOTAL	238	100.00

Fuente. Metodología IPC/DIGESTYC

Das bases de datos y dos series de índices

A partir de enero de 2010 existen dos bases de datos de precios:

- La base de datos del IPC anterior que tiene como base las ponderaciones de 1990-1991 y los precios recolectados durante 1992-2009 de acuerdo a una metodología y canasta de mercado anterior.
- La base de datos del IPC nuevo que tiene como base las ponderaciones de 2005-2006 y los precios recolectados de 2007 en adelante de acuerdo a una metodología y canasta de mercado nueva.

Nótese que los precios del 2007 al 2009 están disponibles para ambas bases de datos.

A partir de enero 2010 se presentarán 2 series en paralelo:

La serie oficial, encadenada, IPC. Esta serie tendrá Dic09=100 e irá hacia atrás a Dic92. Para el período Dic92 a Dic09 se usará la base de datos del IPC anterior y será equivalente a IPC92. Para este período será publicado a nivel general y para las 12 divisiones.

A partir de Dic09 en adelante el índice utilizará la base de datos del IPC nuevo. Será publicada a todos los niveles (general, divisiones, grupos, subgrupos, clases y productos). Estos índices estarán fundamentados en la base de datos del IPC nuevo.

La serie analítica, IPC-A. Esta serie no será hecha pública pero sí estará disponible para propósitos de Gobierno, analistas e investigadores. Se utilizará la base de datos del IPC nuevo para el período Dic07 a Dic09 con Dic09=100. Para este período estará disponible para todos los niveles (general, divisiones, grupos, subgrupos, clases y productos). También es utilizada para el cálculo de las variaciones punto a punto del índice oficial en este boletín y a lo largo del 2010, ya que estas variaciones necesitan basarse en una sola y consistente base datos.

Adicionalmente la serie, **IPC92**, fundamentada en la base de datos del IPC anterior, permanecerá disponible en el sitio Web pero no continuará siendo actualizada después de Dic09. Esta serie tiene Dic92=100 y estará disponible a nivel del índice general, división, grupo y artículo.

¿Cuál es la cobertura geográfica del IPC, a partir de Diciembre 2009?

El IPC investiga precios en 6 departamentos los cuales son: Santa Ana, Sonsonate, La Libertad, San Salvador, La Paz y San Miguel y de estos sus principales municipios. Se seleccionaron estos departamentos y municipios por concentrar el 80% del gasto de consumo total de los hogares de acuerdo a los datos de la ENIGH 2005 - 2006 y a la actividad comercial de estas zonas según el Censo Económico.

En el cuadro 2 se presentan los departamentos y municipios en donde tiene cobertura el IPC:

CUADRO 2
Cobertura geográfica del IPC por Departamentos y Municipios, a partir de Diciembre 2009

No	DEPARTAMENTO	No.	MUNICIPIO
1	SANTA ANA	1	SANTA ANA
		2	CHALCHUAPA
2	SONSONATE	3	SONSONATE
		4	SAN ANTONIO DEL MONTE
		5	SONZACATE
3	LA LIBERTAD	6	SANTA TECLA
		7	ANTIGUO CUSCATLAN
		8	COLON
4	SAN SALVADOR	9	SAN SALVADOR
		10	APOPA
		11	NEJAPA
		12	AYUTUXTEPEQUE
		13	CUSCATANCINGO
		14	CIUDAD DELGADO
		15	ILDPANGO
		16	MEJICANOS
		17	SAN MARCOS
		18	SAN MARTIN
		19	SOYAPANGO
5	LA PAZ	20	TONACATEPEQUE
		21	ZACATECOLUCA
		22	OLOCUILTA
6	SAN MIGUEL	23	SAN MIGUEL

Fuente. Metodología IPC/DIGESTYC

PRINCIPALES RESULTADOS:

Variación Mensual		Variación Punto a Punto	
Jun2010	0.46%	Jun2010	0.56%
May2010	-0.21%	May2010	0.13%

La inflación de 12 meses registrada para el mes de Junio 2010 es de 0.56%, en tanto la variación mensual es de 0.46%. La inflación acumulada se ubica en 0.96%. En el cuadro 3 se resumen los resultados a nivel general y por divisiones.

CUADRO 3
Resumen de resultados del Índice de Precios al Consumidor

BIENES Y SERVICIOS	INDICE		% VARIACION			INCIDENCIA MENSUAL****
	MAY10	JUN10	MENSUAL*	ACUMULADA**	PUNTO A PUNTO***	
INDICE GENERAL	100.50	100.96	0.46	0.96	0.56	0.46
01 - ALIMENTOS Y BEBIDAS NO ALCOHOLICAS	102.27	104.50	2.18	4.50	1.25	0.58
02 - BEBIDAS ALCOHOLICAS, TABACO	117.58	118.08	0.42	18.07	21.07	0.00
03 - PRENDAS DE VESTIR Y CALZADO	99.28	99.46	0.18	-0.54	-1.62	0.01
04 - ALOJAMIENTO, AGUA, ELECTRICIDAD, GAS Y OTROS COMBUSTIBLES	98.92	99.07	0.15	-0.93	6.93	0.02
05 - MUEBLES, ARTICULOS PARA EL HOGAR Y PARA LA CONSERVACION ORDINARIA DEL HOGAR	99.83	100.02	0.19	0.02	-2.06	0.02
06 - SALUD	100.48	100.45	-0.03	0.44	0.27	0.00
07 - TRANSPORTE	102.42	100.83	-1.55	0.83	1.32	-0.19
08 - COMUNICACIONES	90.15	90.39	0.27	-9.61	-10.09	0.01
09 - RECREACION Y CULTURA	99.75	99.77	0.02	-0.23	-2.11	0.00
10 - EDUCACION	101.25	101.25	0.00	1.25	0.07	0.00
11 - RESTAURANTES Y HOTELES	100.79	101.07	0.28	1.07	0.56	0.02
12 - BIENES Y SERVICIOS DIVERSOS	100.03	99.95	-0.08	-0.05	-0.95	-0.01

Nota:

* **Variación mensual:** Variación entre el mes corriente y el mes inmediato anterior.

** **Variación acumulada:** Variación entre el mes corriente y el mes de diciembre del año inmediato anterior.

*** **Variación punto a punto:** Variación entre el mes corriente y el mismo mes del año inmediato anterior.

**** **Incidencia:** Contribución en unidades porcentuales a la variación del IPC desde el ultimo mes.

Fuente: Metodología IPC/DIGESTYC

Gráfico 2
 Variación mensual²

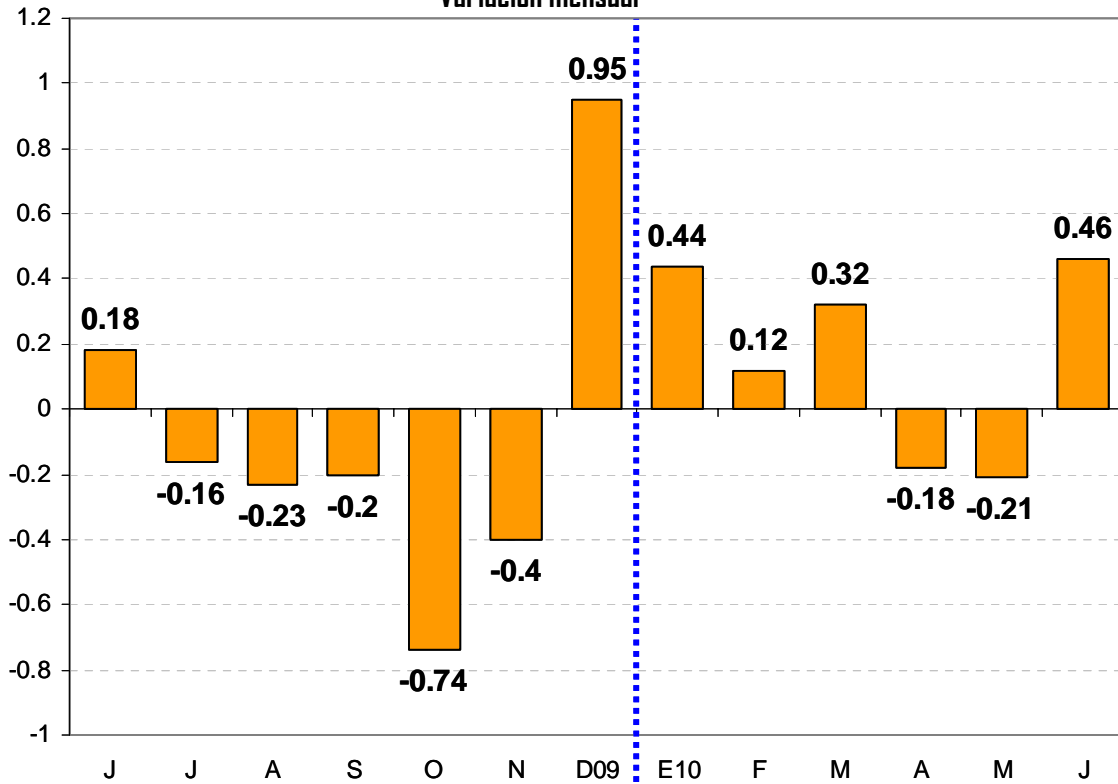
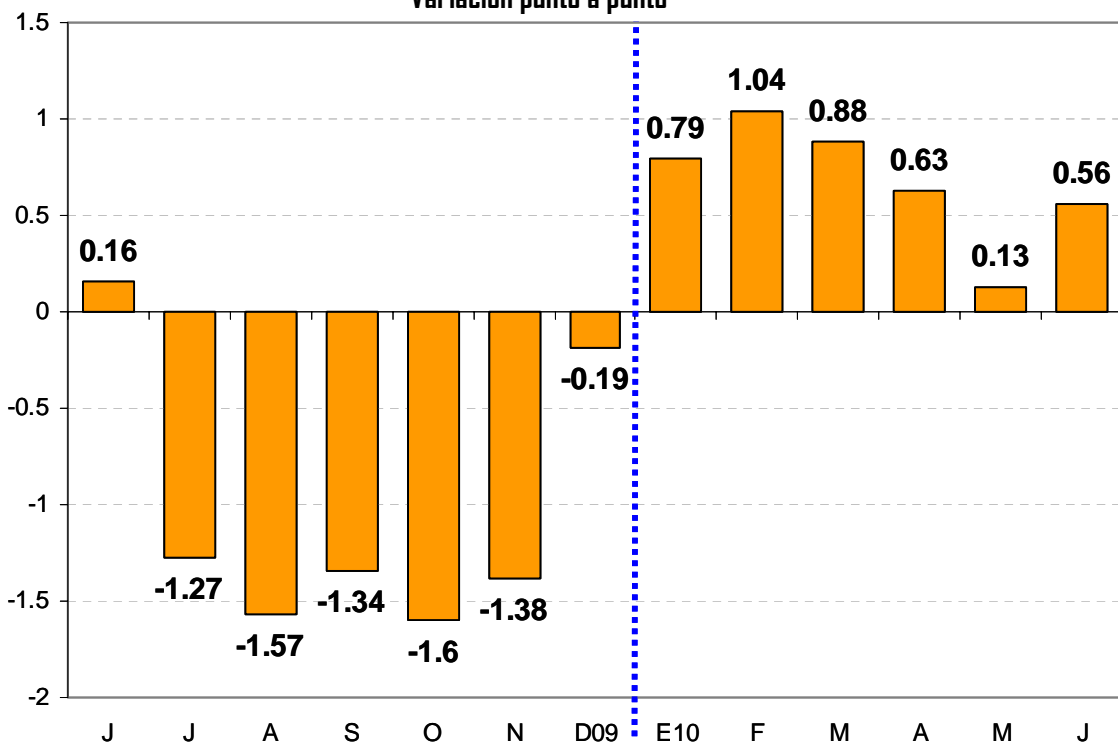


Gráfico 3
 Variación punto a punto³



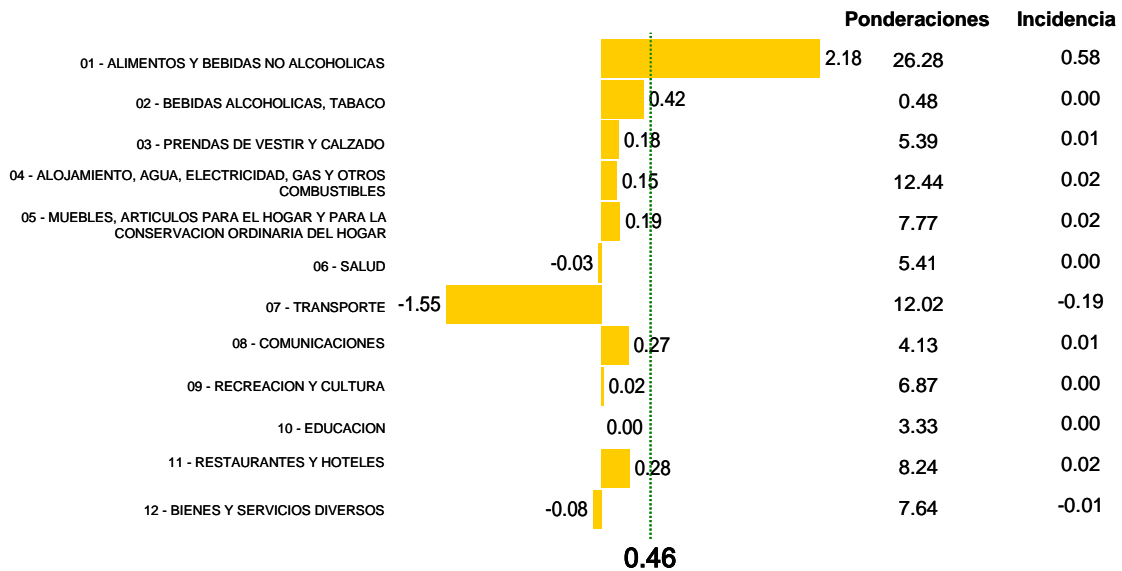
² La línea punteada representa el cambio de base, las variaciones mostradas para el año 2009 son las del IPC anterior y para el año 2010 son las del IPC nuevo, base Diciembre 2009=100.

³ Idem.

Variaciones Mayo 2010 a Junio 2010

En términos generales los resultados del IPC para el mes de Junio 2010 reportan variaciones positivas de precios en 8 divisiones de las 12 que lo constituyen y variaciones negativas en 3, siendo Educación la única que no reporto variación este mes. Las divisiones con las principales variaciones positivas son: 01- Alimentos y bebidas no alcohólicas, 02 – Bebidas alcohólicas y tabaco, 11 – Restaurantes y hoteles y 08 - Comunicaciones con 2.18%, 0.42%, 0.28% y 0.27% respectivamente. Mientras que las divisiones que registran las principales variaciones negativas son: 07 - Transporte y 12 – Bienes y servicios diversos con -1.55% y -0.08% respectivamente. La división con mayor ponderación en la estructura de la canasta de mercado del IPC es la división de alimentos y bebidas no alcohólicas (26.28%), la cual este mes reporta una variación positiva de 2.18% y una incidencia mensual en el índice de 0.58.

Gráfico 4
Variación Febrero 2010 a Marzo 2010, ponderación e incidencia por división



Cabe también mencionar el comportamiento de la división transporte, debido a la importancia relativa en el índice y al efecto de precios que tienen los combustibles sobre otros bienes y servicios, para el mes de Junio/10 esta división reporta una tendencia a la baja de -1.55% con respecto al mes recién pasado y una incidencia de -0.19 en el índice. Siendo los combustibles con una incidencia de -0.20⁴ los artículos principales que contribuyeron a que esta división reportará variaciones negativas de precios. La división 1 – Alimentos y Bebidas no alcohólicas reporta variaciones positivas de precios debido a las variaciones presentadas en los artículos como: Legumbres y hortalizas con una incidencia de 0.506⁵ los que contribuyeron al aumento en esta división.

⁴ Incidencia a nivel de subgrupo según CCIF.

⁵ Idem.

Cuadro 5
Principales incidencias positivas y negativas a nivel de producto

Positivas			Negativas		
Bienes y servicios	Incidencia		Bienes y servicios	Incidencia	
1	01.1.7.3.05 - Tomate	0.202	1	07.2.2.1.02 - Gasolina especial	-0.094
2	01.1.7.3.04 - Guisquil	0.111	2	07.2.2.1.03 - Gasolina regular	-0.085
3	01.1.7.4.03 - Zanahoria	0.087	3	01.1.4.7.01 - Huevo de gallina	-0.030
4	01.1.7.3.01 - Chile verde	0.058	4	07.2.2.1.01 - Diesel	-0.022
5	01.1.7.7.01 - Papa	0.051	5	01.1.7.4.01 - Cebolla	-0.017

Fuente. Metodología IPC/DIGESTYC

Para el mes de Junio, las principales incidencias positivas que afectaron al índice fueron legumbres como: Tomate, guisquil, zanahoria, chile verde y papa. El mayor efecto en el índice fue de tipo negativo, principalmente lo reportan los combustibles en este mes y productos como el huevo de gallina y la cebolla.

En el cuadro 6 se presenta los niveles de inflación registrados en los meses de Abril/2010 a Junio/2010, de los países de la región Centroamericana y Panamá.

Cuadro 6
Variación punto a punto de los países de Centroamérica y Panamá (Porcentajes)

Meses	Costa Rica	El Salvador	Guatemala	Honduras	Nicaragua	Panamá
Abril	5.56	0.63	3.75	4.16	4.90	2.60
Mayo	6.23	0.13	3.51	4.40	4.67	3.20
Junio	6.31	0.56	*	4.20	*	*

Fuente: Secretaría Ejecutiva del Consejo Monetario Centroamericano y Bancos Centrales de los países centroamericanos

* No publicado al cierre de elaboración de este informe

Cuadro 7

Indice General, variación mensual, acumulada, punto a punto e incidencia por divisiones y grupos (Junio 2010)

Division y Grupo del CCIF	Indice General	Variación mensual	Variación acumulada	Punto a Punto*	Incidencia mensual
TOTAL	100.96	0.46	0.96	0.56	0.460
01 - ALIMENTOS Y BEBIDAS NO ALCOHOLICAS	104.50	2.18	4.50	1.25	0.582
01.1 - Alimentos	104.30	2.40	4.30	0.82	0.575
01.2 - Bebidas no alcohólicas	106.24	0.26	6.24	5.11	0.007
02 - BEBIDAS ALCOHOLICAS, TABACO	118.08	0.42	18.07	21.07	0.002
02.1 - Bebidas alcohólicas	109.70	0.87	9.70	8.61	0.002
02.2 - Tabaco	125.74	0.07	25.74	33.30	0.000
03 - PRENDAS DE VESTIR Y CALZADO	99.46	0.18	-0.54	-1.62	0.010
03.1 - Prendas de vestir	99.81	0.01	-0.19	-0.35	0.000
03.2 - Calzado	98.76	0.52	-1.24	-4.02	0.009
04 - ALOJAMIENTO, AGUA, ELECTRICIDAD, GAS Y OTROS COMBUSTIBLES	99.07	0.15	-0.93	6.93	0.018
04.1 - Alquileres efectivos del alojamiento	101.80	0.29	1.80	2.21	0.006
04.3 - Conservación y reparación de la vivienda	99.86	0.47	-0.14	-2.05	0.012
04.4 - Suministro de agua y otros servicios relacionados con la vivienda	88.01	0.00	-11.99	70.17	0.000
04.5 - Electricidad, gas y otros combustibles	103.13	0.00	3.13	-2.60	0.000
05 - MUEBLES, ARTICULOS PARA EL HOGAR Y PARA LA CONSERVACION ORDINARIA DEL HOGAR	100.02	0.19	0.02	-2.06	0.015
05.1 - Muebles y accesorios, alfombras y otros materiales para pisos	100.95	-0.18	0.94	1.22	-0.003
05.2 - Productos textiles para el hogar	100.57	0.87	0.57	-1.26	0.006
05.3 - Artefactos para el hogar	99.37	0.10	-0.63	-2.17	0.001
05.6 - Bienes y servicios para conservación ordinaria del hogar	99.76	0.27	-0.24	-3.51	0.011
06 - SALUD	100.45	-0.03	0.44	0.27	-0.002
06.1 - Productos, artefactos y equipos médicos	100.44	-0.12	0.44	0.44	-0.004
06.2 - Servicios para pacientes externos	100.64	0.17	0.64	0.54	0.002
06.3 - Servicios de hospital	100.00	0.00	0.00	-1.39	0.000
07 - TRANSPORTE	100.83	-1.55	0.83	1.32	-0.190
07.1 - Adquisición de vehículos	99.83	-0.02	-0.17	-0.61	-0.001
07.2 - Funcionamiento de equipo de transporte personal	102.09	-4.49	2.08	3.99	-0.198
07.3 - Servicios de transporte	100.60	0.25	0.60	0.65	0.009
08 - COMUNICACIONES	90.39	0.27	-9.61	-10.09	0.010
08.2 - Equipo telefónico y de facsimile	110.14	3.97	10.14	16.79	0.017
08.3 - Servicios telefónicos y de facsimile	88.18	-0.23	-11.82	-12.89	-0.008
09 - RECREACION Y CULTURA	99.77	0.02	-0.23	-2.11	0.001
09.1 - Equipo audiovisual	98.48	0.12	-1.52	-4.89	0.002
09.3 - Otros artículos y equipo para recreación, jardines y animales domésticos	99.74	-0.10	-0.26	-1.03	-0.003
09.4 - Servicios de recreación y culturales	101.35	0.05	1.35	-2.09	0.000
09.5 - Periódicos, libros y papeles y útiles de oficina	100.76	0.09	0.76	0.54	0.001
10 - EDUCACION	101.25	0.00	1.25	0.07	0.000
10.1 - Enseñanza preescolar y enseñanza primaria	101.41	0.00	1.41	1.41	0.000
10.2 - Enseñanza secundaria	101.15	0.00	1.15	1.15	0.000
10.4 - Enseñanza terciaria	101.20	0.00	1.20	-1.36	0.000
11 - RESTAURANTES Y HOTELES	101.07	0.28	1.07	0.56	0.023
11.1 - Servicios de suministro de comidas por contrato	101.07	0.28	1.07	0.56	0.023
12 - BIENES Y SERVICIOS DIVERSOS	99.95	-0.08	-0.05	-0.95	-0.006
12.1 - Cuidado personal	100.14	0.05	0.14	-1.30	0.003
12.3 - Efectos personales	93.83	-3.71	-6.17	-3.60	-0.016
12.7 - Otros servicios	100.95	0.43	0.95	0.89	0.007

CCIF: Clasificador de Consumo Individual por Finalidades

* Variación calculada en base a la serie analítica y no a la encadenada.

Series IPC Encadenadas 1993 - 2010

Mes	1993		1994		1995		1996	
	Índice	Variación	Índice	Variación	Índice	Variación	Índice	Variación
Enero	48.59	5.72	54.43	2.10	56.55	0.80	63.45	1.55
Febrero	48.44	-0.31	52.63	-3.31	57.17	1.10	63.60	0.24
Marzo	48.81	0.76	53.17	1.03	57.81	1.12	63.91	0.49
Abril	49.03	0.45	53.64	0.88	58.17	0.62	64.15	0.38
Mayo	49.65	1.26	53.64	0.00	58.58	0.70	64.63	0.75
Junio	50.97	2.66	54.10	0.86	59.09	0.87	65.63	1.55
Julio	52.03	2.08	54.51	0.76	60.63	2.61	66.69	1.62
Agosto	52.12	0.17	55.26	1.38	61.05	0.69	67.66	1.45
Septiembre	52.13	0.02	55.21	-0.09	61.86	1.33	67.25	-0.61
Octubre	52.67	1.04	55.83	1.12	62.14	0.45	67.28	0.04
Noviembre	52.79	0.23	55.80	-0.05	62.41	0.43	66.89	-0.58
Diciembre	53.31	0.99	56.10	0.54	62.48	0.11	67.08	0.28
Acumulada		15.99		5.23		11.37		7.36

Mes	1997		1998		1999		2000	
	Índice	Variación	Índice	Variación	Índice	Variación	Índice	Variación
Enero	67.61	0.79	69.22	1.23	71.39	0.18	71.00	0.67
Febrero	68.54	1.38	69.40	0.26	71.22	-0.24	71.35	0.49
Marzo	68.67	0.19	69.70	0.43	71.07	-0.21	71.41	0.08
Abril	68.71	0.06	70.56	1.23	70.67	-0.56	71.47	0.08
Mayo	68.56	-0.22	70.93	0.52	70.20	-0.67	71.90	0.60
Junio	68.82	0.38	71.00	0.10	70.15	-0.07	72.70	1.11
Julio	69.36	0.78	71.31	0.44	70.55	0.57	72.61	-0.12
Agosto	68.90	-0.66	70.44	-1.22	70.54	-0.01	72.92	0.43
Septiembre	68.67	-0.33	69.71	-1.04	70.72	0.26	73.06	0.19
Octubre	68.45	-0.32	69.76	0.07	71.12	0.57	73.05	-0.01
Noviembre	68.37	-0.12	71.30	2.21	70.80	-0.45	73.21	0.22
Diciembre	68.38	0.01	71.26	-0.06	70.53	-0.38	73.56	0.48
Acumulada		1.94		4.21		-1.02		4.30

Mes	2001		2002		2003		2004	
	Índice	Variación	Índice	Variación	Índice	Variación	Índice	Variación
Enero	74.89	5.09	75.52	1.23	77.60	1.19	79.49	1.11
Febrero	74.75	-0.19	75.76	0.32	77.79	0.24	79.84	0.44
Marzo	74.90	0.20	76.20	0.58	78.02	0.30	80.35	0.64
Abril	75.00	0.13	76.48	0.37	77.99	-0.04	81.03	0.85
Mayo	75.12	0.16	76.46	-0.03	77.89	-0.13	81.60	0.70
Junio	75.23	0.15	76.96	0.65	78.15	0.33	81.73	0.16
Julio	75.20	-0.04	77.09	0.17	77.86	-0.37	81.99	0.32
Agosto	75.46	0.35	76.80	-0.38	78.11	0.32	82.17	0.22
Septiembre	75.46	0.00	76.53	-0.35	78.16	0.06	82.34	0.21
Octubre	74.76	-0.93	76.63	0.13	78.41	0.32	82.69	0.43
Noviembre	75.42	0.88	76.48	-0.20	78.46	0.06	82.71	0.02
Diciembre	74.60	-1.09	76.69	0.27	78.62	0.20	82.84	0.16
Acumulada		4.69		2.80		2.52		5.37

Mes	2005		2006		2007		2008	
	Índice	Variación	Índice	Variación	Índice	Variación	Índice	Variación
Enero	84.03	1.44	86.83	0.53	91.64	1.16	95.99	1.05
Febrero	84.11	0.10	87.26	0.50	91.44	-0.22	96.76	0.80
Marzo	84.17	0.07	87.57	0.36	92.00	0.61	97.51	0.78
Abril	84.59	0.50	88.16	0.67	92.07	0.08	98.32	0.83
Mayo	85.20	0.72	88.27	0.12	91.69	-0.41	99.39	1.09
Junio	85.23	0.04	89.00	0.83	92.30	0.67	100.63	1.25
Julio	85.37	0.16	90.11	1.25	92.96	0.72	101.92	1.28
Agosto	85.60	0.27	89.63	-0.53	92.82	-0.15	102.00	0.08
Septiembre	85.95	0.41	89.59	-0.04	93.45	0.68	101.56	-0.43
Octubre	87.59	1.91	89.24	-0.39	94.11	0.71	101.08	-0.47
Noviembre	86.47	-1.28	89.80	0.63	95.39	1.36	100.44	-0.63
Diciembre	86.37	-0.12	90.59	0.88	94.99	-0.42	100.19	-0.25
Acumulada		4.26		4.89		4.86		5.47

Mes	2009		2010	
	Índice	Variación	Índice	Variación
Enero	99.81	-0.38	100.44	0.44
Febrero	99.95	0.14	100.57	0.12
Marzo	100.72	0.77	100.89	0.32
Abril	100.55	-0.17	100.71	-0.18
Mayo	100.61	0.06	100.50	-0.21
Junio	100.79	0.18	100.96	0.46
Julio	100.63	-0.16		
Agosto	100.40	-0.23		
Septiembre	100.20	-0.20		
Octubre	99.46	-0.74		
Noviembre	99.06	-0.40		
Diciembre	100.00	0.95		
Acumulada		-0.19		

Documento Técnico elaborado por: Equipo metodológico IPC.

www.digestyc.gob.sv

Avenida Juan Bertis N. 79 – Ciudad Delgado – El Salvador. Apartado postal 2670.

Tel. Departamento de Precios: (503) 2239-2133

Contactos: samuel.hernandez@digestyc.gob.sv

oscar.carmona@digestyc.gob.sv