

Ministerio de Economía
Dirección General de Estadística y Censos

RESULTADOS DE LA INFLACIÓN A JUNIO DE 2003

Julio de 2004

CONTENIDO

- ◆ Inflación a junio
- ◆ Inflación por divisiones y bienes
- ◆ Inflación anual y acumulada
- ◆ Panorama internacional de la inflación
- ◆ Canasta básica

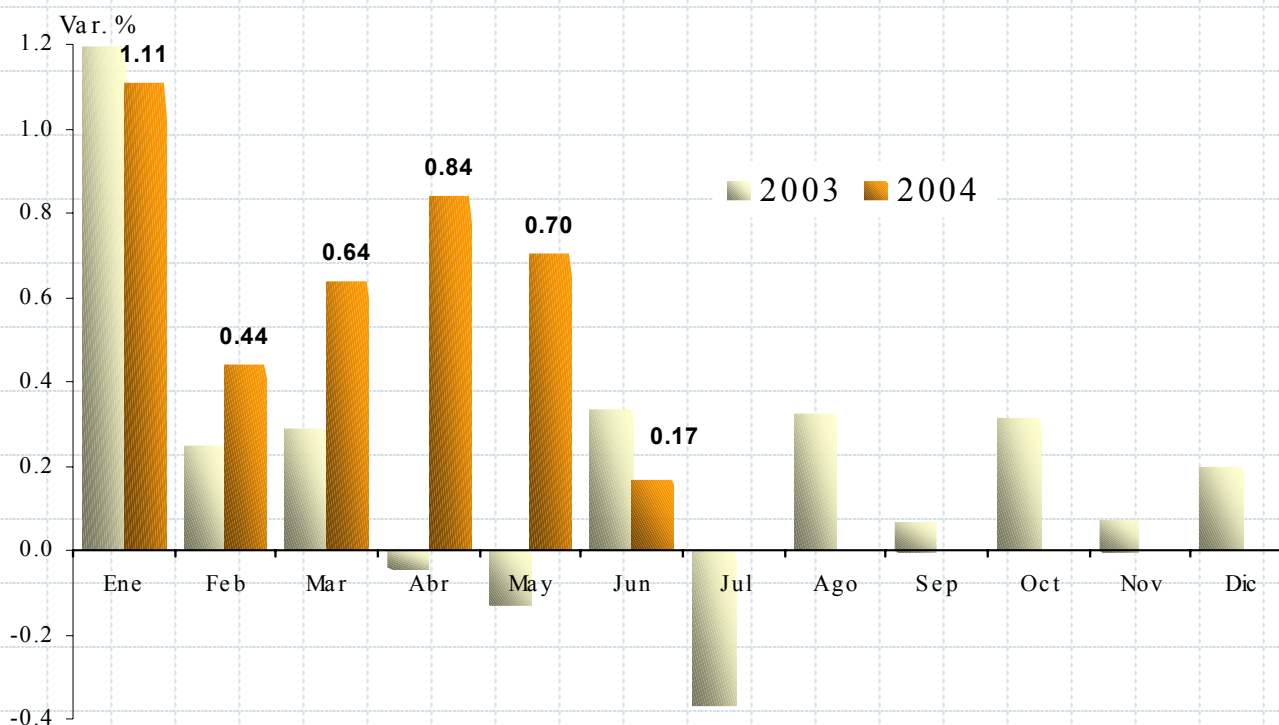
Inflación a junio

VARIACIONES MENSUALES DEL INDICE DE PRECIOS AL CONSUMIDOR

Mes	Variaciones				
	2000	2001	2002	2003	2004
Enero	0.66	1.81	1.23	1.19	1.11
Febrero	0.50	-0.18	0.32	0.25	0.44
Marzo	0.08	0.20	0.57	0.29	0.64
Abril	0.08	0.14	0.37	-0.04	0.84
Mayo	0.60	0.16	-0.02	-0.13	0.70
Junio	1.12	0.13	0.65	0.34	0.17
Julio	-0.13	-0.03	0.17	-0.37	
Agosto	0.43	0.34	-0.38	0.32	
Septiembre	0.18	0.00	-0.35	0.06	
Octubre	-0.01	-0.92	0.13	0.31	
Noviembre	0.22	0.89	-0.20	0.07	
Diciembre	0.47	-1.08	0.27	0.20	

Inflación a junio

El IPC de junio registró un aumento de 0.2%, con lo cual la tasa de inflación tiende a normalizarse después de las atípicas alzas de los dos meses precedentes originadas en el incremento de los precios internacionales del petróleo. La inflación de junio, fue menor que la registrada en igual mes de 2003, 0.34%.



Inflación por divisiones y bienes

División de Bienes y Servicios	Peso Relativo	Inflación Junio / 04	Incidencia por Divisiones	Inflación Acumulada a a Junio /
Índice y Variación General	100.00	0.17	0.17	3.96
1. Alimentos y Bebidas No Alcohólicas	33.49	-0.30	-0.11	5.25
2. Bebidas Alcohólicas, Tabaco y	1.06	1.91	0.02	4.14
3. Prendas de Vestir y Calzado	6.61	-0.08	0.00	-0.35
4. Alojamiento, Agua, Electricidad, Gas y	15.90	0.93	0.16	2.24
5. Muebles, Artículos para el Hogar y para la	7.29	0.02	0.00	4.44
6. Salud	4.17	0.25	0.01	1.36
7. Transporte	10.35	0.23	0.02	8.71
8. Comunicaciones	0.81	0.00	0.00	0.00
9. Recreación y Cultura	6.09	0.75	0.03	5.15
10. Educación	2.42	0.00	0.00	4.43
11. Restaurantes y Hoteles	6.12	0.53	0.04	3.00
12. Bienes y Servicios Diversos	5.69	0.16	0.00	0.99

Inflación por divisiones y bienes

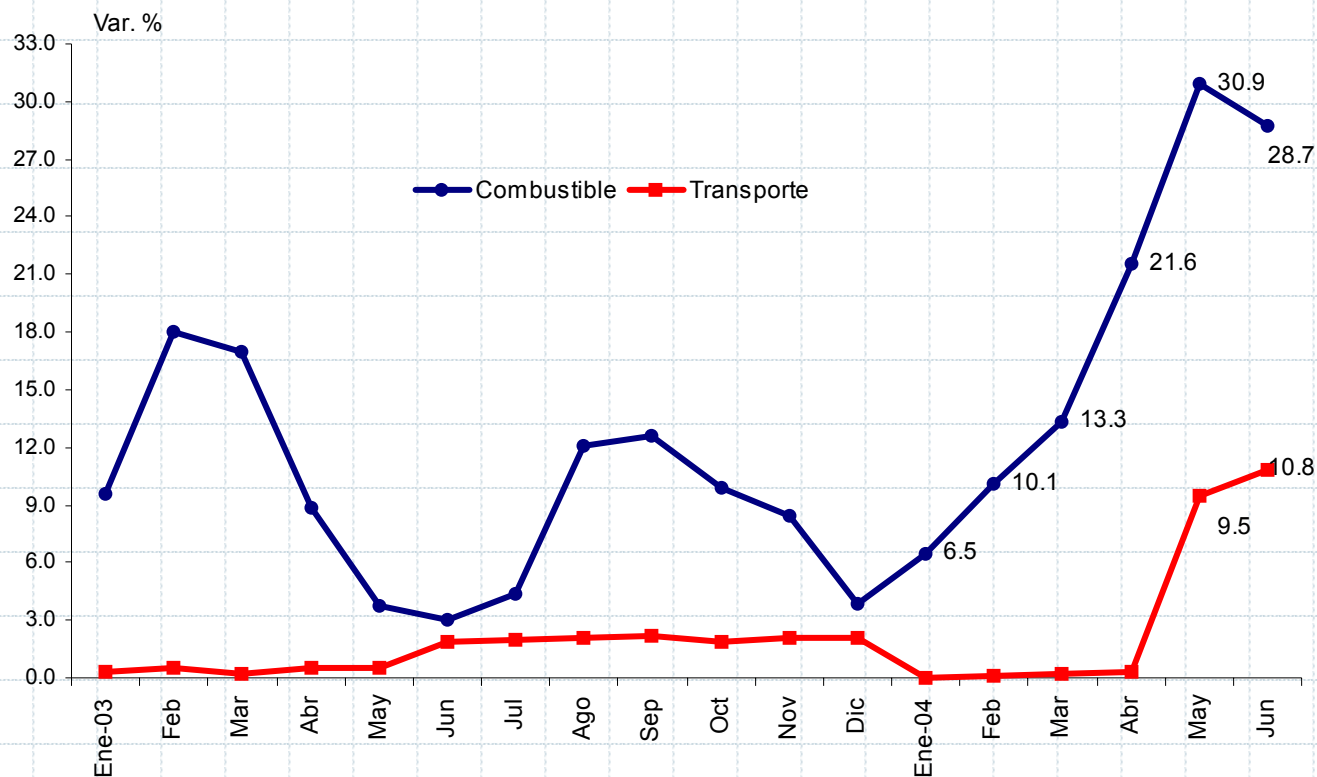
- ◆ La inflación de junio fue determinada por el crecimiento de la División “Alojamiento, agua, electricidad, gas y otros combustibles”, que al crecer 0.93% indujo un alza de **0.16%** en el nivel general de precios; este resultado se debió al ajuste de 3% de la energía eléctrica efectivo a partir de junio.
- ◆ Es importante destacar que la reducción de la división que agrupa a los alimentos bajó 0.3%, atenuando la inflación de junio. Este comportamiento es estacional y obedece al inicio de la salida de las cosechas que acompaña al invierno.

Inflación por divisiones y bienes

- ◆ La división de "Transporte" acumuló una inflación de **8.7%** entre enero y junio de 2003, este aumento presionó los costos de distribución afectando a la división de alimentos que para el mismo período aumentó **5.3%**. La división "Transporte" agrupa bienes como: gasolina regular, microbús, bus, bus interurbano y taxi.
- ◆ Si bien la división "Bebidas alcohólicas, tabaco y estupefacientes" registró la mayor tasa de crecimiento, 1.9%, debido a su bajo peso relativo en la canasta de mercado incidió muy poco en la inflación general. Los bienes que crecieron en esta división fueron: cigarrillos (3.5%), tranquilizante para el corazón (1.9%), aguardiente (1.4%), vino blanco (0.7%) y cerveza (0.2%); lo cual puede estar reflejando el efecto especulativo que puede estar generando la posibilidad de que estos bienes sean gravados con nuevos impuestos.

Inflación por divisiones y bienes

Los resultados de la inflación del primer semestre de 2004 fueron claramente influenciados por el marcado crecimiento de los combustibles, los cuales repercutieron en el aumento de los costos de transporte. En junio se reportó la primer reducción, leve, en la tasa de crecimiento del precio del combustible.



Inflación por divisiones y bienes

VARIACIONES POSITIVAS Y NEGATIVAS SUPERIORES AL 5%

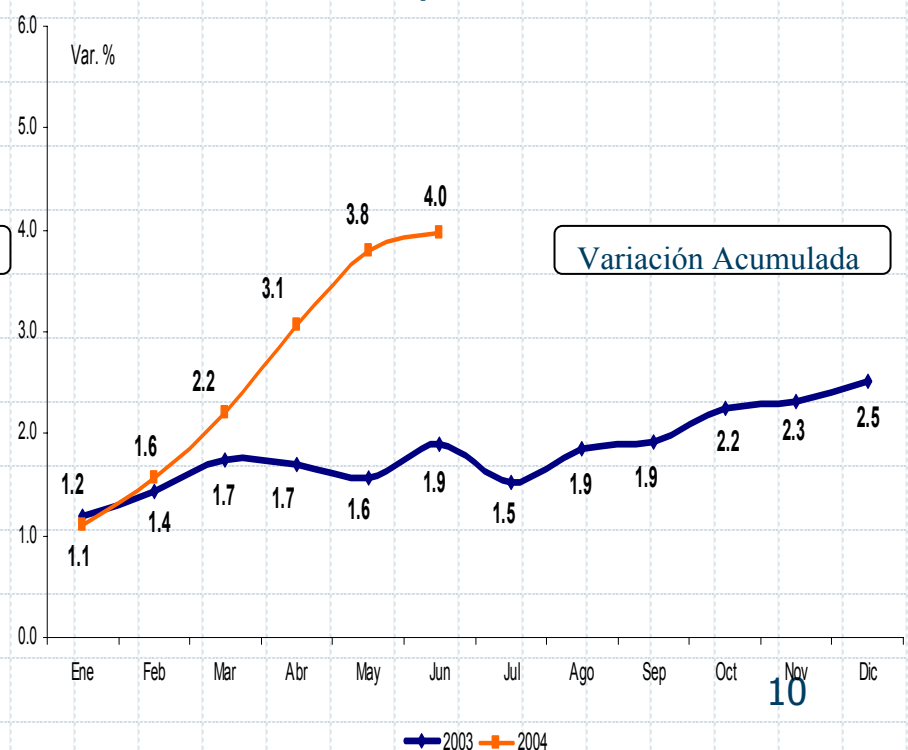
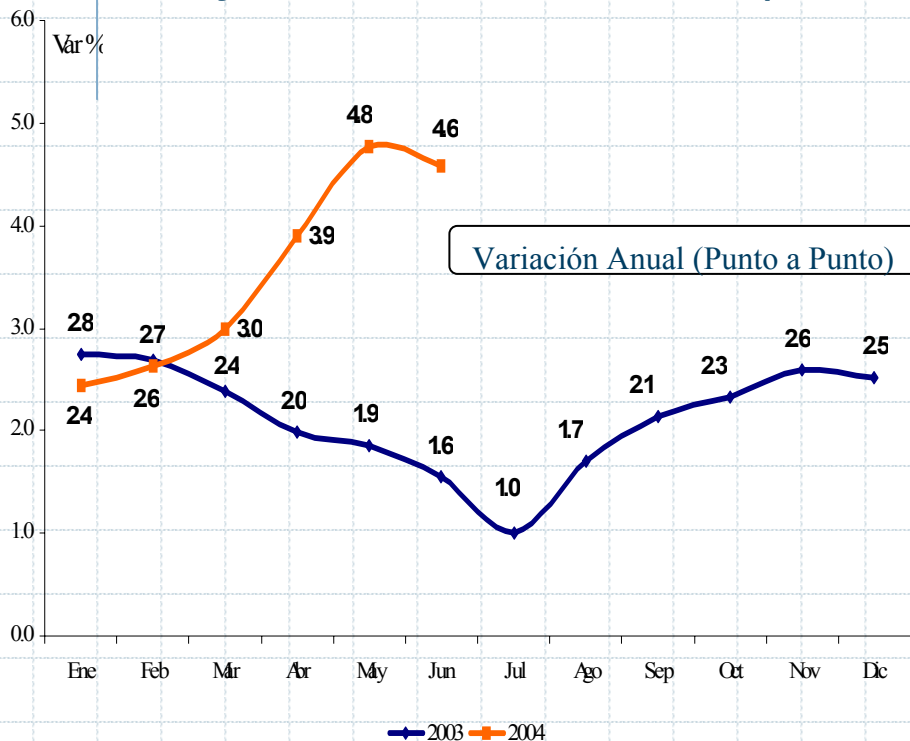
Artículo	Ponderación	Variación	
		Positiva	Negativa
MAIZ	0.83	5.05	
TORTILLAS DE MAIZ	2.81	5.83	
CAMARON DE MAR	0.30		-19.50
NARANJA	0.45	6.54	
PLATANO	0.67		-9.96
GUINEO	0.37	13.50	
LIMON	0.20		-41.67
PAPAYA	0.06		-5.60
ZANAHORIA	0.09		-14.11
TOMATE	0.26	11.63	
GÜISQUIL	0.15	36.84	
REPOLLO	0.05		-23.87
BUS INTERDEPARTAMENTAL	0.89	8.31	

La variabilidad de los precios de productos alimenticios en el IPC es elevada. Los bienes que bajaron de precio lo hicieron a tasas más altas que los que se incrementaron, esto hizo que la división "Alimentos y bebidas no alcohólicas" se redujera en 0.3%. Por otra parte, se destaca el incremento del precio del bus interdepartamental, 8.3%, a raíz del alza de los combustibles.

Inflación anual y acumulada

La tasa de inflación anual a junio fue de **4.6%**, situándose muy por encima del 1.6% reportado el año pasado. Entre enero y junio del presente año se acumuló una inflación de **4.0%**, mayor al 1.9% acumulado el año pasado.

Ambas tasas muestran que en junio se desaceleró el crecimiento de los precios; la continuidad de este comportamiento en el segundo semestre del año estará sujeta a la evolución de los precios internacionales del petróleo.



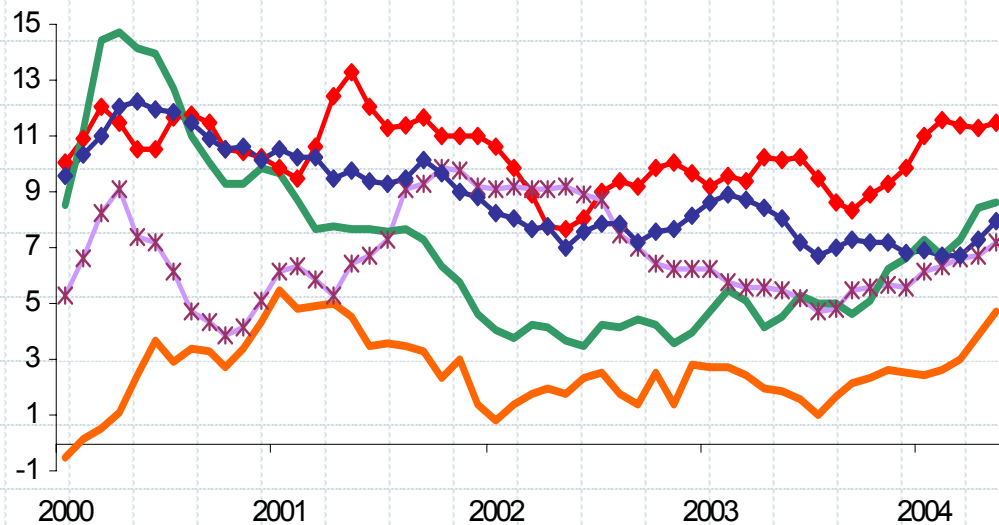
Panorama internacional de la Inflación

Al igual que en los países desarrollados, en Centroamérica la inflación en 2004 mostró un comportamiento creciente. El Salvador registró a mayo (4.8%) la tasa de inflación más baja de la región centroamericana, Costa Rica se ubicó como el país con los niveles de precios más altos (11.4%).

Tasas de Inflación Interanual
Mayo de cada año

	2003	2004
Costa Rica	10.2	11.4
<u>El Salvador</u>	<u>1.9</u>	<u>4.8</u>
Guatemala	5.5	7.2
Honduras	8.1	7.9
Nicaragua	4.5	8.6
USA	2.1	3.1
Eurozona	1.9	2.5
Japón	-0.3	-0.3

Tasa de inflación interanual

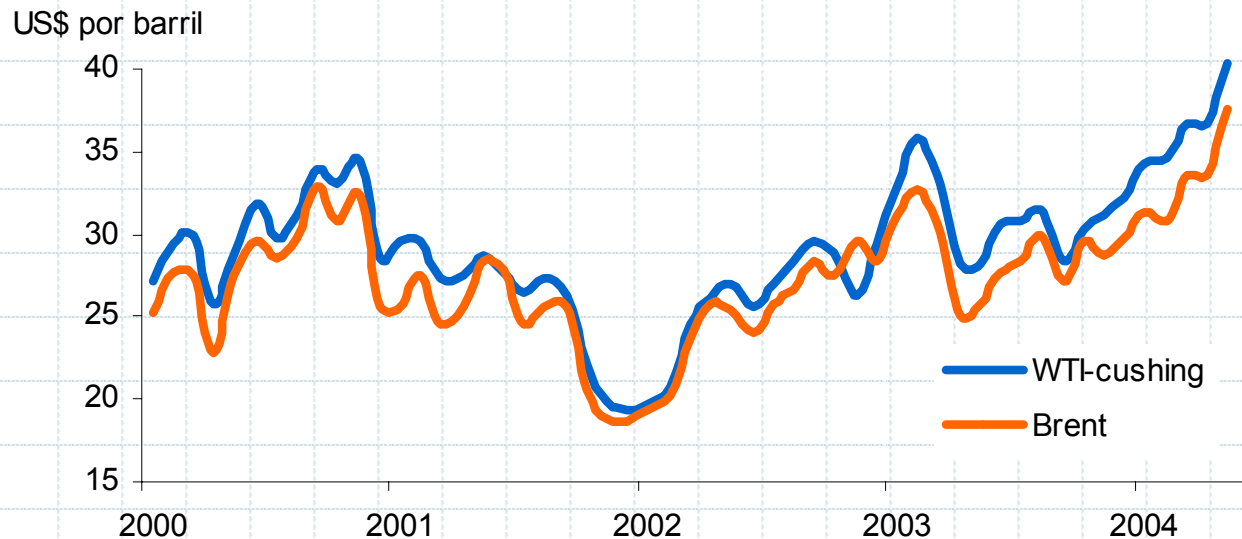


Fuente: Gráfico y cuadro CMCA

Panorama internacional de la Inflación

De mantenerse el crecimiento sostenido de los precios internacionales de petróleo observado desde 2002 a la fecha, la economía mundial, y consecuentemente la salvadoreña, continuará experimentando presiones en el precio del combustible y de los costos de producción.

Precio Internacional del Petróleo
US\$ por barril



Datos a mayo según la Energy Information Administration (www.eia.doe.gov)

Canasta básica

ALIMENTOS	GRAMOS POR PERSONA	URBANA					
		ENERO	FEBRERO	MARZO	ABRIL	MAYO	JUNIO
Pan Francés	49	0.63	0.61	0.63	0.63	0.64	0.64
Tortillas	223	1.02	0.98	0.98	1.00	1.01	1.07
Arroz	55	0.43	0.43	0.43	0.43	0.44	0.44
Carnes 1_ /	60	2.30	2.28	2.30	2.31	2.31	2.30
Grasas 2_ /	33	0.51	0.52	0.52	0.49	0.49	0.52
Huevos	28	0.52	0.51	0.52	0.53	0.52	0.52
Leche Fluida *	106	0.66	0.66	0.66	0.67	0.66	0.66
Frutas 3_ /	157	0.60	0.58	0.56	0.55	0.55	0.54
Frijoles	79	0.57	0.58	0.58	0.60	0.65	0.66
Verduras 4_ /	127	0.96	0.86	0.81	0.89	0.96	0.98
Azúcar	69	0.40	0.40	0.39	0.39	0.40	0.39
Costo diario por persona		8.60	8.41	8.38	8.49	8.63	8.72
10% Combustible		9.46	9.25	9.22	9.34	9.49	9.59
Costo diario por familia		38.50	37.65	37.53	38.01	38.62	39.03
Costo mensual por familia		¢1,155.00	¢1,129.50	¢1,125.90	¢1,140.30	¢1,158.60	¢1,170.90

1_ / Res, Cerdo, Aves. 2_ / Aceite, Margarina, Manteca Vegetal.

3_ / Naranja, Plátano, Guineo. 4_ / Papa, Cebolla, Chile Verde, Tomate, Güisquil, Repollo.

* Se utilizó precio de Leche Fresca de Vaca

La Canasta se modificó en cuanto al consumo de maíz y harina de trigo por su producto final, tortillas y pan francés.

Canasta básica

ALIMENTOS	GRAMOS POR PERSONA	RURAL					
		ENERO	FEBRERO	MARZO	ABRIL	MAYO	JUNIO
Tortillas	402	2.75	2.66	2.66	2.70	2.74	2.90
Arroz	39	0.31	0.31	0.31	0.31	0.31	0.31
Carnes 1_ /	14	0.54	0.53	0.54	0.54	0.54	0.54
Grasas 2_ /	14	0.22	0.22	0.22	0.21	0.21	0.22
Huevos	30	0.56	0.55	0.55	0.56	0.55	0.55
Leche Fluida *	31	0.19	0.19	0.19	0.20	0.19	0.19
Frutas 3_ /	16	0.06	0.06	0.06	0.06	0.06	0.05
Frijoles	60	0.44	0.44	0.44	0.46	0.50	0.50
Azúcar	65	0.37	0.38	0.37	0.37	0.37	0.37
Costo diario por persona		5.44	5.34	5.34	5.41	5.47	5.63
10% Combustible		5.98	5.87	5.87	5.95	6.02	6.19
Costo diario por familia		28.94	28.41	28.41	28.80	29.14	29.96
Costo mensual por familia		¢868.20	¢852.30	¢852.30	¢864.00	¢874.20	¢898.80

1_ / Res, Cerdo, Aves. 2_ / Aceite, Margarina, Manteca Vegetal.

3_ / Naranja, Plátano, Guineo.

* Se utilizó precio de Leche Fresca de Vaca

La Canasta se modificó en cuanto al consumo de maíz y harina de trigo por su producto final, tortillas y pan francés.

Canasta básica

- ◆ La canasta básica urbana registró un crecimiento de **1.1%** en junio, por su parte, la rural subió en mayor proporción, **2.8%**, debido al incremento de precio de la tortilla que tiene mayor participación en la canasta alimenticia del consumidor rural. Se destaca que ambas canastas crecieron en mayor proporción que la inflación general, 0.2%.
- ◆ Es importante señalar el deterioro experimentado por la canasta básica rural, ya que respecto junio del año pasado registró un aumento de 6.9%, en tanto que la urbana sólo subió 2.9%. La inflación general para ese período fue de 4.6%.

Ministerio de Economía
Dirección General de Estadística y Censos

FIN DE LA PRESENTACIÓN

Julio de 2004